

ENTREPRENEURS DES QUARTIERS : LES RÉSULTATS DE LA PREMIÈRE ÉTUDE DE L'ADIE

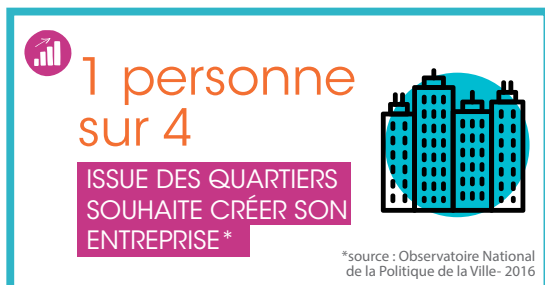
De plus en plus d'entrepreneurs font appel à l'Adie pour créer leur entreprise dans les quartiers politique de la ville (QPV).

Principal acteur de la création d'entreprise dans ces quartiers, où résident près du quart des personnes qu'elle finance, l'Adie livre les résultats de sa première étude dédiée à ces entrepreneurs.

Des résultats qui révèlent le vivier de création et le dynamisme économique de ces territoires souvent stigmatisés.

CONTEXTE

Selon le rapport 2016 de l'Observatoire National de la Politique de la Ville, en 2015, le taux de chômage dans les Quartiers Politique de la Ville (QPV¹) est de 26,4% chez les 15-64 ans et de 35,9% chez les 15-29 ans.



Dans ces quartiers, le taux de chômage est d'au moins 10 points supérieur dans les QPV à celui des unités urbaines englobantes. La création d'entreprise par les habitants des QPV apparaît de plus en plus comme un enjeu central de la politique de la ville, avec notamment la création de l'AFE (Agence France Entrepreneurs).

1 QPV : Quartier Politique de la ville. Depuis 2015, les QPV ont remplacé les CUCS (Contrats urbains de cohésion sociale) et les ZUS (Zones urbaines sensibles) dans la nouvelle géographie prioritaire de la politique de la ville.

L'ADIE DANS LES QUARTIERS

Principal acteur de la création d'entreprise dans les quartiers Politique de la Ville QPV (source : CGET, 2016), l'Adie y a implanté 18% de ses lieux d'accueil.

En 2016, les habitants des QPV représentaient 23% des personnes financées par l'Adie toutes catégories de microcrédits confondus (professionnels et personnels), soit 3 483 personnes financées, dont 2 604 par un microcrédit professionnel (montant moyen : 4000 euros)



CONTACTS PRESSE

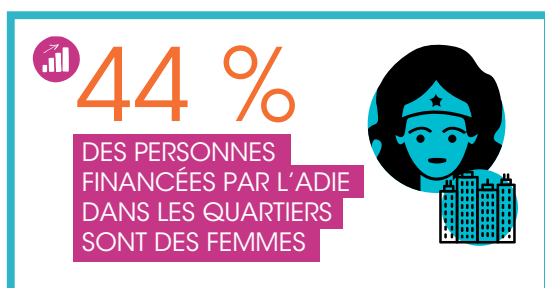
Valentine Palomba 06 61 45 75 73 • adie.presse@gmail.com • Christelle Touré 06 07 47 35 67, ctoure@adie.org



ENTREPRENEURS DES QUARTIERS : LES RÉSULTATS DE LA PREMIÈRE ÉTUDE DE L'ADIE

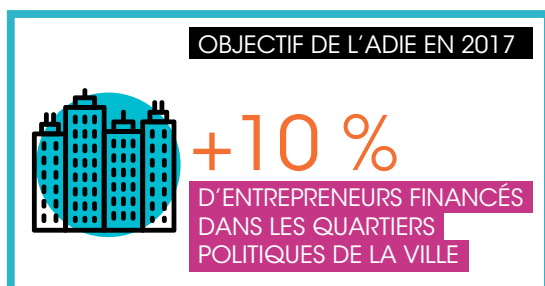
Qui sont les créateurs des quartiers financés par l'Adie ?

Quelques caractéristiques propres au public «quartiers» de l'Adie sont observables : davantage de femmes, de non-diplômés et d'allocataires des minima sociaux. Par rapport à la moyenne des personnes financées par l'association, le niveau de précarité est plus élevé.



Les ambitions de l'Adie dans les quartiers

En parallèle à son objectif de croissance générale, l'Adie s'est fixée pour objectif d'accroître de 30% le nombre des entreprises qu'elle finance ou accompagne dans les QPV d'ici 2020. Cet objectif s'appuie en partie sur le projet d'ouverture de 8 nouvelles antennes dans les quartiers dans les deux prochaines années.



CE QUE MESURE CETTE ÉTUDE

- Quelles sont les motivations de ces entrepreneurs ?
- Quel est leur vécu de créateur d'entreprise ?
- Comment perçoivent-ils les spécificités liées à la création d'entreprise dans les quartiers ?
- Quelles sont leurs attentes et perspectives ?

MÉTHODOLOGIE

Une étude qualitative sous la forme d'entretiens individuels par téléphone : 15 entretiens réalisés du 15 juin au 3 juillet 2017 auprès de chefs d'entreprise, basés en France métropolitaine, résidant en QPV au moment de l'instruction du prêt, et financés par l'Adie au cours des années 2015 et 2016.

Une étude quantitative par téléphone sur la base d'un questionnaire administré auprès de 329 personnes basées en France métropolitaine, résidant en QPV au moment de l'instruction du prêt et financées par l'Adie pour un microcrédit professionnel, au cours des années 2015 et 2016.

Quotas raisonnés par sexe, âge, niveau de formation, secteur d'activité de l'entreprise et régions

ENTREPRENEURS DES QUARTIERS : LES RÉSULTATS DE LA PREMIÈRE ÉTUDE DE L'ADIE

PARCOURS DE CES ENTREPRENEURS

DES PROFILS D'ENTREPRENEURS

Seuls 21% des créateurs d'entreprise financés par l'Adie ont une autre activité professionnelle en plus de leur entreprise, en général un emploi salarié, le plus souvent à temps partiel.



79 %

DES ENTREPRENEURS
DES QUARTIERS SONT
DES ENTREPRENEURS
À PLEIN TEMPS

DES DIFFICULTÉS POUR ACCÉDER AUX FINANCEMENTS

Seul 21% des créateurs d'entreprise financés par l'Adie ont une autre activité professionnelle en plus de leur entreprise, en général un emploi salarié, le plus souvent à temps partiel.



46 %

DES ENTREPRENEURS
DES QUARTIERS ONT DES
DIFFICULTÉS POUR TROUVER
DES FINANCEMENTS

ILS ONT L'ENVIE D'ENTREPRENDRE

Bien que le chômage, particulièrement élevé dans les QPV, soit une raison de créer son activité invoquée par 51% des répondants, on ne devient pas créateur d'entreprise à défaut de trouver un emploi salarié. En effet, 9 créateurs sur 10 interrogés sont poussés à la création d'entreprise pour des raisons aspirationnelles. L'indépendance, l'autonomie et la liberté sont les trois motivations de création d'entreprises les plus partagées.

Motivation n°1 : l'indépendance (se mettre à son compte : 97%, être son propre patron : 94%)

Motivation n°2 : exercer un métier qui leur convienne (92%)

Motivation n°3 : donner un sens à sa vie (91%)



Plus de
9/10

DES ENTREPRENEURS
DES QUARTIERS SE
LANCENT POUR ÊTRE
INDÉPENDANTS

DES DIFFICULTÉS POUR ACCÉDER À L'ACCOMPAGNEMENT

Une large majorité des entrepreneurs (57%) financés par l'association affirme ne pas avoir reçu d'autre aide que celle de l'Adie pour la création de leur entreprise.

Pôle emploi est la 1ère source d'aide à la création d'entreprise en dehors de l'Adie (15%), suivi des chambres de commerces et chambres des métiers (11%).



57 %

DES ENTREPRENEURS
DES QUARTIERS ONT POUR
PARTENAIRE EXCLUSIF L'ADIE
POUR CRÉER LEUR ENTREPRISE

ENTREPRENEURS DES QUARTIERS : LES RÉSULTATS DE LA PREMIÈRE ÉTUDE DE L'ADIE

**ILS CONSIDÈRENT
QUE CRÉER SON
ENTREPRISE DANS UN
QUARTIER N'EST PAS
PLUS COMPLICQUÉ
QU'AILLEURS**



Pour
70 %

**DES ENTREPRENEURS
LA CRÉATION D'ENTREPRISE
N'EST PAS PLUS DIFFICILE
DANS LES QUARTIERS**

**ILS CONSIDÈRENT AVOIR EU
LES BONNES INFORMATIONS
POUR SE LANCER
AUPRÈS DE L'ADIE**

Ce sentiment peut s'expliquer en partie par le fait que les créateurs interrogés ont eu accès, en plus du financement de l'Adie, à un accompagnement gratuit de l'association au moment de la création de leur entreprise.



69 %

**DES ENTREPRENEURS
DES QUARTIERS DISENT QUE
L'ADIE LEUR A DONNÉ ACCÈS
AUX BONS CONSEILS POUR
CRÉER LEUR ENTREPRISE**

**DES BESOINS D'ACCOMPAGNEMENT
IMPORTANTES MAIS MAL ANTICIPÉS**

Cet accompagnement vient pallier des besoins encore souvent mal anticipés par les entrepreneurs, dont 53% déclarent avoir rencontré des difficultés ou des problèmes qu'ils n'avaient pas envisagés. Ces difficultés tout au long de la vie de l'entreprise renforcent la volonté de l'Adie d'inciter ces entrepreneurs à avoir plus souvent recours dans la durée à l'accompagnement aval proposé par l'association et ses partenaires.



53 %

**DES ENTREPRENEURS
DES QUARTIERS ONT
RENCONTRÉS DES DIFFICULTÉS
QU'ILS N'AVAIENT ANTICIPÉES**

**LA PROXIMITÉ DE
L'OFFRE DE FINANCEMENT
CONSIDÉRÉE COMME
IMPORTANTE**

Dans la création de leur entreprise 81% des entrepreneurs considèrent comme important d'avoir pu trouver une antenne Adie près de chez eux.



Pour
8/10

**DES ENTREPRENEURS
DES QUARTIERS, LA
PROXIMITÉ DE L'OFFRE DE
FINANCEMENT DE L'ADIE EST
IMPORTANTE**

ENTREPRENEURS DES QUARTIERS : LES RÉSULTATS DE LA PREMIÈRE ÉTUDE DE L'ADIE

PORTRAIT DE CES CRÉATEURS DES QUARTIERS

ILS SONT FIERS

L'entrepreneuriat est d'abord ressenti comme une démarche libératrice qui redonne confiance en soi. La création d'entreprise est un motif de fierté pour 79% des créateurs qui travaillent dans leur quartier de résidence et cette proportion monte à 93% pour ceux qui travaillent hors de leur quartier.



79 %

DES ENTREPRENEURS
DES QUARTIERS SONT FIERES
D'Y AVOIR CRÉÉ LEUR
ENTREPRISE

ILS DÉVELOPPENT LE TISSU ÉCONOMIQUE DE LEUR QUARTIER

78% des créateurs des QPV déclarent aimer leur quartier au moins 75% des entreprises créées par les entrepreneurs résidents dans les QPV sont basées dans le quartier.



75 %

DES ENTREPRISES CRÉÉES PAR
LES ENTREPRENEURS RÉSIDANT
EN QPV SONT BASÉES DANS
LE QUARTIER

ILS FONT RAYONNER LEUR QUARTIER

L'activité des entreprises des QPV est cependant très ouverte sur l'extérieur : 69% des entrepreneurs des quartiers exercent leur activité auprès d'une clientèle en dehors de leur quartier.



69 %

DES ENTREPRENEURS
DES QUARTIERS EXERCENT
LEUR ACTIVITÉ EN DEHORS
DE LEUR QUARTIER

ILS SONT OPTIMISTES POUR LEUR ENTREPRISE

85% des créateurs sont optimistes pour l'avenir et 71% pensent développer leur entreprise dans les 12 prochains mois.



85 %

DES ENTREPRENEURS
DES QUARTIERS SONT
OPTIMISTES POUR L'AVENIR
DE LEUR ACTIVITÉ

ILS SONT CONTAGIEUX

Le parcours des entrepreneurs financés par l'Adie a un impact incitatif sur leur entourage. 50% des entrepreneurs financés par l'Adie dans les quartiers déclarent qu'ils ont influencé des amis ou membres de leurs familles pour se lancer à leur tour.



50 %

DES ENTREPRENEURS
DES QUARTIERS ONT
COMMUNIQUÉ L'ENVIE
D'ENTREPRENDRE À DES
PERSONNES DE LEUR
ENTOURAGE

CONTACTS PRESSE

Valentine Palomba 06 61 45 75 73 • adie.presse@gmail.com • Christelle Touré 06 07 47 35 67, ctoure@adie.org

